

## Más allá de las recomendaciones preliminares

Aunque las recomendaciones preliminares son un gran paso para ayudar al Condado de Alameda a alcanzar sus objetivos del plan de transporte público, un factor adicional—imprescindible para tener éxito en mejorar el transporte público—es asegurarse que los sistemas de transporte público estén integrados tanto física como institucionalmente.

**Integración física** se refiere a mejoras como sistemas de señales que facilitan el flujo del transporte público; una red de rutas seguras para bicicleta que se conectan a los principales paraderos de transporte público; y paraderos de autobús limpios y bien iluminados.

**Integración institucional** cubre cosas como mejor acceso al transporte público, información de transporte público clara y un sistema unificado de pago de tarifas.

El Plan de Transporte Público para Todo el Condado tratará con la **integración física** e **institucional** así como las recomendaciones preliminares esbozadas en las páginas 2 y 3 de esta hoja de datos.

## Pasos Siguientes

**2015 OCT** Alameda CTC aprueba las recomendaciones preliminares para evaluarlas más a fondo.

**2016 MAYO** Plan de Transporte Público para Todo el Condado terminado.

**2016 JUL** Empieza la implementación de las recomendaciones finales.



Fuente: Convey



Fuente: Convey



Fuente: Erik Weber



Fuente: sfbay.ca



Fuente: sfbay.ca



Fuente: Metro Library and Archive



Fuente: Convey



brooklynbasin.com



Fuente: Mariana Gil/EMBARQ Brasil

### INFÓRMESE MÁS Y SIGA PARTICIPANDO

A Alameda CTC le gustaría contar con su opinión sobre cómo mejorar su viaje al trabajo, la escuela, de compras, y otros destinos importantes. Vaya a: [www.alamedactc.org/TransitPlan](http://www.alamedactc.org/TransitPlan) para ver actualizaciones de este Plan y mejoras planeadas para el transporte público en su área.



## Plan de Transporte Público para Todo el Condado

### Recomendaciones Preliminares para la Red



## VISIÓN PARA TRANSPORTE PÚBLICO EFICIENTE Y EFICAZ EN EL CONDADO DE ALAMEDA

Invierno 2016

La Comisión de Transporte del Condado de Alameda (Alameda CTC) tiene una visión clara para el transporte público en el Condado de Alameda: **crear una red de transporte público eficiente y eficaz que realce la economía y el medio ambiente y mejore la calidad de vida.** El Plan de Transporte Público para Todo el Condado guiará las inversiones de Alameda CTC hasta el final de **2040** para darle el mayor beneficio a los residentes, trabajadores y visitantes del Condado de Alameda.

### Mejorando lo que ya tenemos

El Condado de Alameda tiene una red de transporte público establecida y diversa, incluyendo algunas rutas que han estado en servicio por más de 100 años. Además, la mayoría de las comunidades tienen características de población, empleo y uso de la tierra que permite que las personas usen el transporte público para muchos de sus viajes.

En el Plan de Transporte Público para Todo el Condado, Alameda CTC está revisando cada elemento de la red de transporte público y sugiriendo mejoras consideradas. Las recomendaciones están siendo evaluadas para ver cómo se adecuan a cada uno de los Objetivos del **Plan de Transporte Público** que han sido adoptados (vea el texto a la derecha) con el fin de ofrecer a Alameda CTC un conjunto claro de mejoras e inversiones de prioridad del transporte público.

### La creación de las Recomendaciones Preliminares

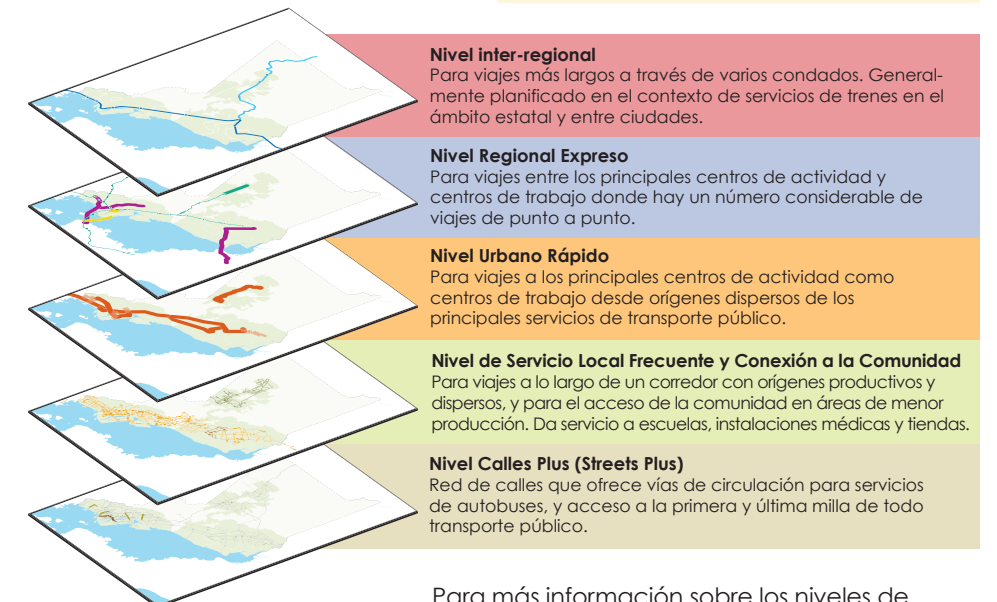
Las Recomendaciones Preliminares para la Red de Transporte Público fueron el resultado de un análisis profundo de pronósticos de viajes y uso de la tierra futuros (año 2040) que identificaron áreas en las que habría una gran demanda de servicio de transporte público rápido y frecuente. Los tipos de mejoras que se recomiendan necesitan una inversión considerable en infraestructura de transporte público y por lo tanto necesitan más recursos y planificación para ser implementados; es por eso que son el foco del Plan de Transporte Público para Todo el Condado. Las páginas 2 y 3 de esta hoja de datos describen las Recomendaciones Preliminares para la Red de Transporte Público.

Mientras las Recomendaciones Preliminares para la Red de Transporte Público se enfocan en las áreas donde se necesitan inversiones para crear servicio de transporte público rápido y frecuente en el futuro, el Plan de Transporte Público para Todo el Condado también considera cómo tipos de servicio de transporte público diferentes, o niveles de transporte público (vea el diagrama a la derecha), funcionan en conjunto para crear una red de transporte público completa que satisfice necesidades de viaje diferentes. Las Recomendaciones Preliminares para la Red de Transporte Público se enfocan en los niveles de servicio Expreso Regional (Regional Express) y Urbano Rápido (Urban Rapid).



### OBJETIVOS DEL PLAN DE TRANSPORTE PÚBLICO

- **Aumentar** el porcentaje de viajes en transporte público.
- **Mejorar** el acceso al trabajo, educación, servicios y recreación.
- **Mejorar** la eficacia del transporte público. La oferta debe satisfacer la demanda.
- **Mejorar** las conexiones de tren para pasajeros que van y vienen del Área de la Bahía y del Condado de Alameda y las conexiones con el futuro tren de alta velocidad.
- **Aumentar** la eficiencia de costos.
- **Reducir** los gases de efecto invernadero y contaminantes del aire emitidos por vehículos.
- **Alcanzar** un alto nivel de mantenimiento para que la condición del equipo sea buena, y así ofrecer transporte público seguro y confiable.



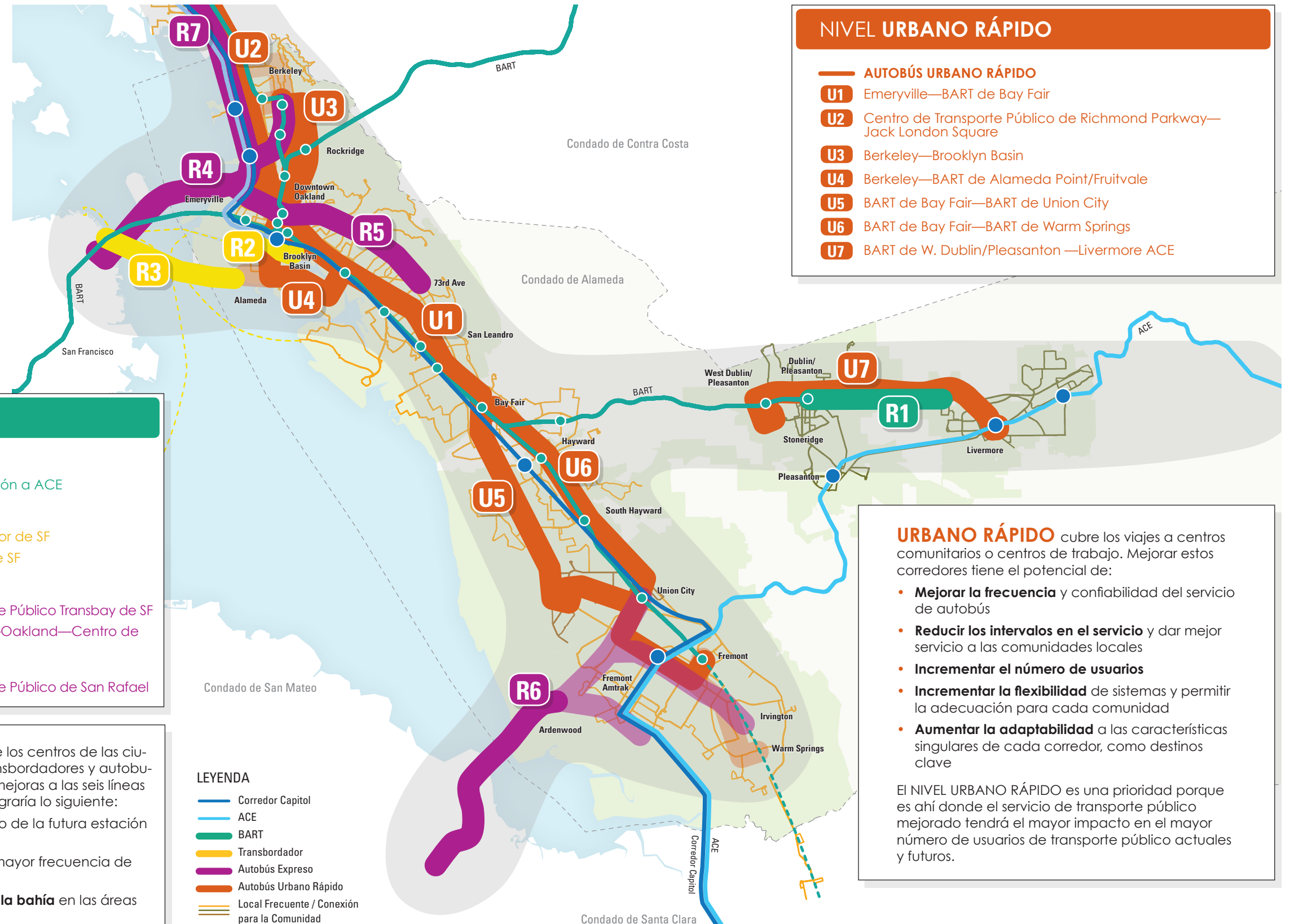
Para más información sobre los niveles de servicio de transporte público vaya a: [www.alamedactc.org/TransitPlan](http://www.alamedactc.org/TransitPlan).



## RECOMENDACIONES PRELIMINARES PARA LA RED DE TRANSPORTE PÚBLICO

Este mapa muestra las recomendaciones para mejoras de transporte público a las líneas de BART, transbordadores y líneas de autobús que se están considerando actualmente. Cada recomendación aparece en la lista con su propio número y una breve descripción. Hay siete recomendaciones tanto para el NIVEL URBANO RÁPIDO (U1-U7) como para el NIVEL EXPRESO REGIONAL (R1-R7).

Es importante notar que todas las recomendaciones preliminares que se presentan aquí son conceptuales. No se han determinado los alineamientos específicos ni los finales de ruta. Se necesitarán estudios y análisis ambientales subsiguientes para determinar posibles alineamientos, rutas específicas, y mejoras capitales y de operación específicas.



### NIVEL URBANO RÁPIDO

- AUTOBÚS URBANO RÁPIDO**
- U1** Emeryville—BART de Bay Fair
- U2** Centro de Transporte Público de Richmond Parkway—Jack London Square
- U3** Berkeley—Brooklyn Basin
- U4** Berkeley—BART de Alameda Point/Fruitvale
- U5** BART de Bay Fair—BART de Union City
- U6** BART de Bay Fair—BART de Warm Springs
- U7** BART de W. Dublin/Pleasanton —Livermore ACE

### NIVEL REGIONAL EXPRESO

- BART**
- R1** BART Prolongación a Livermore y Conexión a ACE
- TRANSBORDADOR**
- R2** Brooklyn Basin—Terminal de Transbordador de SF
- R3** Alameda—Terminal de Transbordador de SF
- AUTOBÚS EXPRESO**
- R4** Berkeley—Emeryville—Centro de Transporte Público Transbay de SF
- R5** Centro de Transporte Público Eastmont—Oakland—Centro de Transporte Público Transbay de SF
- R6** Tri-Cities—Palo Alto
- R7** Emeryville—Berkeley—Centro de Transporte Público de San Rafael

### EXPRESO REGIONAL

cubre los viajes entre los centros de las ciudades y centros de trabajo, e incluye a BART, transbordadores y autobuses que atraviesan la bahía. Al agregar o hacer mejoras a las seis líneas de transporte público incluidas en este nivel se lograría lo siguiente:

- **Prolongar la ruta de trenes de BART** hasta el sitio de la futura estación de Isabel Ave.
- **Ofrecer rutas de transbordador adicionales** y mayor frecuencia de servicio
- **Agregar servicio de autobuses que atraviesan la bahía** en las áreas con la mayor demanda
- **Ampliar las opciones de transporte público** a más lugares y destinos

### LEYENDA

- Corredor Capital
- ACE
- BART
- Transbordador
- Autobús Expreso
- Autobús Urbano Rápido
- Local Frecuente / Conexión para la Comunidad
- Estaciones
- Área de influencia

### URBANO RÁPIDO

cubre los viajes a centros comunitarios o centros de trabajo. Mejorar estos corredores tiene el potencial de:

- **Mejorar la frecuencia** y confiabilidad del servicio de autobús
- **Reducir los intervalos en el servicio** y dar mejor servicio a las comunidades locales
- **Incrementar el número de usuarios**
- **Incrementar la flexibilidad** de sistemas y permitir la adecuación para cada comunidad
- **Aumentar la adaptabilidad** a las características singulares de cada corredor, como destinos clave

El NIVEL URBANO RÁPIDO es una prioridad porque es ahí donde el servicio de transporte público mejorado tendrá el mayor impacto en el mayor número de usuarios de transporte público actuales y futuros.