



## Actividades de la Medida B

EN NOVIEMBRE DE 2000, LOS VOTANTES DEL CONDADO DE ALAMEDA APROBARON LA MEDIDA B, que extendió hasta el año 2022 el impuesto de medio centavo sobre las ventas del condado para transporte y estableció un Plan de Gastos para los próximos 20 años. La Medida B también estableció un Comité de Vigilancia Ciudadana (CWC) para representar las diferentes perspectivas de los contribuyentes a través del condado y revisar todos los gastos relacionados a los proyectos, programas, y administración de la Medida, así como el cumplimiento con el Plan de Gastos.

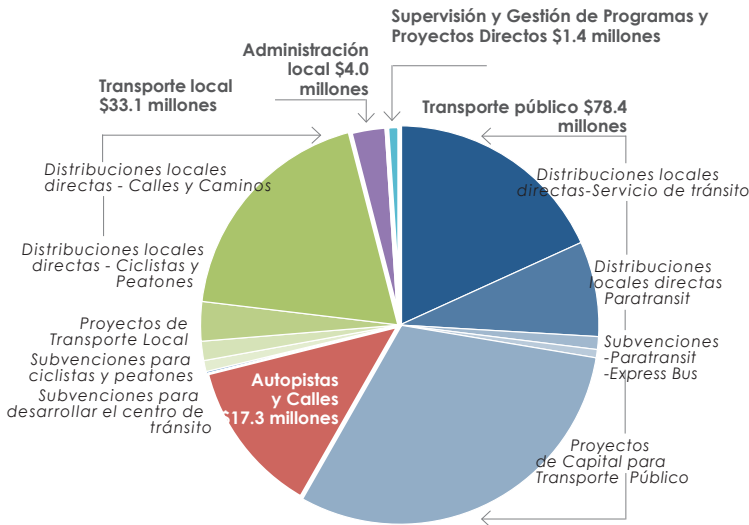


Este duodécimo (12º) informe anual cubre los gastos efectuados durante el año fiscal que termina el 30 de junio de 2013 (AF 12-13) y las actividades del CWC hasta julio de 2014. El informe completo está disponible en línea en: <http://www.AlamedaCTC.org/CWC2014Report>.

## Resumen de Gastos

La Comisión de Transporte del Condado de Alameda (Alameda CTC) es responsable de administrar la Medida Fiscal B del medio centavo sobre las ventas para el transporte, así como las funciones de la agencia para el manejo de la congestión. En el ejercicio contable del año 2012-13, los ingresos por la Medida B llegaron a los \$121.1 millones, y los gastos auditados llegaron a \$134,2 millones para los diferentes proyectos de transporte y programas, supervisión y administración.

### Gastos de Proyectos y Programas del Año Fiscal 2012-13



## Proyectos de Alameda CTC

Alameda CTC asigna el 40 por ciento de los fondos de la Medida B, menos los costos generales de administración, a proyectos de capital. En el AF 12-13, Alameda CTC gastó \$60,6 millones en proyectos de capital (véase el estado de los proyecto en la parte posterior).

## Programas de Alameda CTC

Alameda CTC asigna el 60% de los fondos de la Medida B, menos los costos generales de administración, principalmente en base a una fórmula mensual (distribuciones directas locales) y a través de subvenciones competitivas para el Condado de Alameda, ciudades y agencias de transporte, para los diferentes programas. En el AF 12-13, Alameda CTC gastó \$68,2 millones en fondos de la Medida B para los programas.

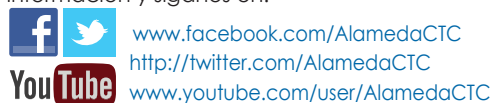
## Actividades del Comité de Vigilancia

A continuación se destacan las principales actividades que el CWC ha realizado desde el 1 de julio del 2012.

- **Programas en Curso y Vigilancia de Proyectos de Capital (AF 12-13):** El CWC continuó vigilando los programas específicos y los proyectos de capital y revisó los distintos asuntos de interés.
- **Áreas de Interés en Curso (AF 12-13):** El CWC solicitó información a Alameda CTC con respecto a la emisión de bonos tributarios garantizados con la pignoración de los ingresos tributarios sobre las ventas para financiar gastos de capital; con respecto a las calificaciones crediticias AAA emitidas por Fitch Ratings y Standard and Poors por la gestión financiera de los impuestos sobre las ventas de la Medida B, sobre los gastos de proyectos de capital, sobre el proceso de revisión de facturas de los proyectos y sobre el informe anual del programa de difusión del CWC.
- **Actualización del Presupuesto en Curso (AF 12-13):** El CWC recibió y revisó la actualización del presupuesto anual y del presupuesto de mediados de año.
- **Auditoría y Revisión del Informe de Cumplimiento (enero de 2013 y enero de 2014):** Los miembros del CWC revisaron las auditorías del AF 11-12 y del AF 12-13 así como los informes de cumplimiento y solicitaron mayor información de las distintas agencias y jurisdicciones. El CWC encontró esta información aceptable.
- **Auditorías Financieras Independientes:** El CWC se reunió con y recibió las presentaciones por parte de los auditores independientes sobre los gastos y los límites administrativos. Los auditores no expresaron ninguna preocupación con respecto a la contabilidad.
- **El Subcomité para el Proceso de Auditoría del CWC:** El CWC conformó un subcomité y un proceso para proveer información al auditor independiente. Esto generó la necesidad de realizar más pruebas y la presentación de mayores detalles sobre ciertos puntos de interés para el Subcomité de Auditoría del CWC.
- **Informe Anual al Público (2013-2014):** Los miembros del CWC crearon un subcomité para elaborar su informe anual para el público. En julio, el CWC celebró una audiencia pública para permitir comentarios sobre el informe.
- **Información Recibida por el CWC (En Curso):** El CWC recibió información actualizada sobre el progreso de la implementación por parte de Alameda CTC del Programa de Becas del Área de One Bay adoptado por la Comisión Metropolitana de Transporte y que financiará aproximadamente \$54 millones en proyectos de transporte de Alameda. Además, en AF12-13, el Programa de Equidad de Contratos para los Negocios Locales de Alameda, CTC superó su objetivo del 70% de Negocios Locales para servicios profesionales y administrativos.

## Cómo Participar

Además del CWC, el público forma parte de otros comités consultivos de la comunidad. Únase a un comité o participe en las reuniones públicas. Visite [www.AlamedaCTC.org](http://www.AlamedaCTC.org) para obtener más información y síganos en:



# Estado de los Proyectos a Marzo de 2014

Fase Actual <sup>1</sup>	MB-2000 No. y Nombre del Proyecto	Área del Condado <sup>2</sup>	CRONOGRAMA DE CONSTRUCCIÓN <sup>3</sup>		FUENTES DE FINANCIACIÓN DEL PROYECTO <sup>4</sup> (\$ X MILLONES)						Costo Total/ Financia.	GASTOS AF12-13
			Inicio	Final	MB-2000	Federal	Estatad	Regional	Local	Otros		
Completo	05 Fruitvale Transit Village	N	Oct 2002	Mar 2004	4.4	0.0	7.7	0.0	1.4	0.0	13.5	0.0
Completo	17 Mejoramiento de la Intersección del Bulevar Hesperian/Lewelling	C	Oct 2003	Oct 2012	0.8	0.0	0.0	0.0	0.1	0.0	0.9	0.0
Completo	21 Ensanchamiento de la I-238	C	Sep 2006	Oct 2009	81.0	18.3	29.2	0.0	3.3	0.0	131.8	0.9
Completo	11 Mejoramiento de la Intersección de la Avenida I-880/Washington	C	Abr 2009	May 2010	1.3	0.5	0.0	0.0	1.4	0.0	3.2	0.0
Completo	20 Rehabilitación de las calles en Newark	S	Jun 2003	Feb 2006	1.4	0.0	0.0	0.0	4.1	0.0	5.5	0.0
Completo	16 Rehabilitación de las calles en Oakland	N	Jul 2004	Dic 2006	5.3	0.0	0.0	0.0	0.0	0.0	5.3	0.0
Completo	06 Union City Intermodal Station	S	Jun 2007	Mar 2012	12.6	20.4	7.7	0.0	6.3	0.0	47.0	0.0
Completo/ Construcción	27 Proyectos Emergentes (Fondos de Emergencia para el Alivio de la Congestión)	N/E	Varios	Varios	10.4	18.0	242.7	11.2	27.8	0.0	310.1	1.7
Completo/ Construcción	14 Carriles Auxiliares para la I-580	E	Varios	Varios	14.4	6.4	115.8	14.5	1.0	0.1	152.2	0.1
Completo/ Construcción	18 Extensión de la Westgate Parkway	C	Varios	Varios	8.5	0.0	0.0	0.0	0.0	0.0	8.5	0.2
Completo/ Diseño	07 Mejoras en el Corredor San Pablo/Telegraph Avenue	N	Varios	Varios	24.5	173.4	63.3	95.1	0.3	24.2	380.8	1.5
Completo/ Ambiental	08 Mejoras en la Autopista I-680 Sunol	S, E	Varios	Varios	35.2	5.4	8.0	0.0	8.0	0.0	56.6	4.6
Establecimiento de Plantas	12 Mejoras en el Intercambiador I-580 /Castro Valley	C	Jun 2008	Jun 2011	11.5	1.9	4.8	0.0	15.0	0.0	33.2	0.2
Cierre del Proyecto	23 Intercambiador Isabel Avenue - Ruta 84 / I-580	E	Ene 2009	Mar 2012	25.1	11.3	44.4	0.0	32.4	0.0	113.2	4.8
Cierre del Proyecto	13 Ensanchamiento del Bulevar Lewelling / East Lewelling	C	Jul 2009	Oct 2012	13.6	0.0	4.3	0.0	13.8	0.1	31.8	0.0
Construcción	01 Tren Altamont Commuter Express	S,E	Varios	Varios	13.2	123.1	155.3	0.0	182.6	0.0	474.2	3.0
Construcción	03 Conector del Aeropuerto en Oakland al BART	N	Sep 2010	Nov 2014	89.1	130.7	78.9	146.2	39.3	0.0	484.2	22.0
Construcción	02 Extensión del BART de Warm Springs	S	Sep 2009	Dic 2015	224.4	0.0	295.4	321.0	49.2	0.0	890.0	11.9
Construcción	04 Mejoramiento del Paisaje Urbano del Centro de Oakland	N	Sep 2007	Dic 2015	6.4	0.0	0.0	0.0	8.5	0.0	14.9	0.0
Construcción/ Diseño	24 Autopista Ruta 84	E	Oct 2014	May 2016	96.4	0.0	26.1	0.0	10.0	3.5	136.0	6.1
Diseño	19 Mejoramiento de la Intersección East 14th Street/ Hesperian Boulevard/150th St.	C	Ene 2016	Sep 2017	3.2	0.0	0.0	0.0	2.8	0.0	6.0	0.2
Diseño	09 Ruta de Tránsito Iron Horse	E	Abr 2015	Oct 2016	6.3	0.0	0.0	0.0	5.7	0.0	12.0	0.0
Diseño	15 Intercambiador 92/Clawiter - Whitesell y Ruta Reliever	C	Jul 2014	Feb 2016	27.0	0.0	0.0	0.0	0.7	0.0	27.7	0.2
Ambiental	25 Mejoras en el Corredor Dumbarton	S	Varios	Varios	19.4	0.0	0.0	0.0	0.0	0.0	19.4	0.2
Ambiental/ ROW	26 Estudios del Corredor I-580 / BART a Livermore	E	N/A	N/A	11.8	0.2	29.8	125.5	1.6	6.9	175.8	2.0
Determinación del Alcance	22 Estudios del Conector Transversal I-680/I-880 (Estudio solamente)	S	N/A	N/A	1.2	0.0	1.0	0.0	0.3	0.0	2.5	0.1
Determinación del Alcance	10 Mejoras al Intercambiador I-880/Broadway-Jackson	N	N/A	N/A	8.1	0.0	0.0	0.0	2.5	0.0	10.6	0.0
Totales del Proyecto:					\$756.5	\$509.6	\$1,114.4	\$713.5	\$418.1	\$34.8	\$3,546.9	\$59.7

## Notas:

<sup>1</sup> La Fase Actual se basa en la fecha de estado de situación a partir del 31 de marzo de 2014. La fase de Cierre del Proyecto indica que la construcción está terminada y que la liquidación financiera del proyecto está en marcha. <sup>2</sup> Las Áreas de Planificación del Proyecto incluyen C = Centro del Condado, E = Este del Condado, N = Norte del Condado, S = Sur del Condado y CW = Condado Entero. <sup>3</sup> Los cronogramas de construcción que se muestran están sujetos a cambios de acuerdo a las actividades de ejecución del proyecto. La fecha indicada de Inicio de la Construcción suele ser la fecha prevista de adjudicación del contrato. La fecha de Finalización de la Construcción para los proyectos de capital del BART es el punto en el que se iniciará el servicio de transporte/ingresos. <sup>4</sup> Los montos de financiamiento que se muestran están sujetos a cambios de acuerdo a las actividades de programación y asignación de la agencia de gobierno correspondiente.